

INFORMAÇÃO ESCRITA DE 01 DE JANEIRO A 10 DE ABRIL 2025

Junta de Freguesia da União das Freguesias de Camarate, Unhos e Apelação

Largo Eng^o Armando Bandeira Vaz, 5

2680-103 Camarate



CAMARATE · UNHOS · APELAÇÃO

JUNTA DE FREGUESIA



Conteúdo

1	Introdução	2
2	Órgãos da Autarquia.....	3
3	Educação	7
4	Cultura, Desporto, Tempos Livres e Ação Social	7
5	Meio Ambiente	7
6	Habitação e Urbanismo	8
7	Sinalização e Trânsito	9
8	Cemitérios	10
9	Execução Orçamental.....	11
9.1	Execução Orçamental da Receita	12
9.2	Execução Orçamental da Despesa.....	15
10	Fluxos de Caixa.....	17
11	Rácios Orçamentais.....	18
12	Saldos de Tesouraria.....	19



1 Introdução

No cumprimento da alínea e), nº 2 do artigo 9º, secção II da Lei 75/2013 de 12 de setembro, na versão atualizada, compete à Assembleia de Freguesia apreciar uma informação escrita das atividades próprias, ou em delegação de competências, bem como da situação financeira da Freguesia.

É isso mesmo que me proponho fazer, embora de forma sucinta, nas páginas subsequentes, esperando que, através delas, possa esse digníssimo órgão ficar esclarecido quanto à atividade e gestão da Junta de Freguesia a que presido.

Camarate, 14 de abril de 2025

O Presidente da Junta

Renato Joaquim Alves

2 Órgãos da Autarquia

Ao nível dos Órgãos da Autarquia foram desenvolvidas, pela Junta de Freguesia, no período em análise as seguintes atividades:

- Celebração do cantar a Janeiras com alguns grupos e associações que brindaram a Junta de Freguesia com esta tradição, mantendo vivas as nossas tradições e fortalecendo os laços na nossa União de Freguesias;



- O Executivo da Junta de Freguesia esteve presente na inauguração da Unidade de Saúde do Catujal, onde também esteve presente o Presidente da Câmara Municipal de Loures e a Ministra da Saúde. O novo equipamento de saúde vai servir cerca de 14 mil utentes do Catujal, Unhos e Apelação;



- A Junta de Freguesia marcou presença na tomada de posse dos órgãos sociais da Associação Centro de Dia e Terceira Idade de Unhos;



- Inauguração de Caixa ATM na Cooperativa Moinho de Vento;



- Dinamização do Corso de Carnaval 2025;



- Divulgação de Noite de Fados, organizada pelo Grupo de Danças e Cantares do Catujal - Unhos, com o objetivo angariar fundos para apoiar a Marcha da União de Freguesia nas Marchas de Loures;



- O reconhecimento das mulheres da nossa terra não podia ter passado em branco. Foi com flores e alegria que o Executivo da Junta de Freguesia saiu à rua para celebrar o Dia Internacional da Mulher;



- Apoio da Junta de Freguesia e dos seus trabalhadores na restauração da normalidade na Freguesia, depois de todas as ocorrências resultantes da intempérie;



- Entrega pela Junta de Freguesia, à Associação Nossa Senhora dos Anjos, de um apoio financeiro no valor de 2.500 euros, simbolizando o compromisso permanente com as instituições que fazem a diferença no nosso território.



3 Educação

Quanto à área da Educação no período em análise a Junta de Freguesia continuou os trabalhos de manutenção nos diversos estabelecimentos de ensino sob a alçada da Junta de Freguesia, assim como, nos espaços envolventes aos mesmos.

4 Cultura, Desporto, Tempos Livres e Ação Social

Na área da Cultura, Desporto, Tempos Livres e Ação Social, a Junta de Freguesia:

- Na sequência das condições meteorológicas adversas que se sentiram na última semana, a Junta de Freguesia contratou um empreiteiro para reposição de telhas da Igreja Matriz de Unhos.



No período em análise, a Junta de Freguesia deu continuidade ao apoio às várias associações e grupos da Fregueia.

5 Meio Ambiente

Na área do Meio Ambiente a Junta de Freguesia, procedeu às seguintes atividades:

- Continuação da limpeza de vias, espaços públicos, sargetas e sumidouros na Freguesia;
- Continuação da manutenção dos espaços verdes.

6 Habitação e Urbanismo

Na Habitação e Urbanismo e no período em análise foram desenvolvidas as seguintes atividades:

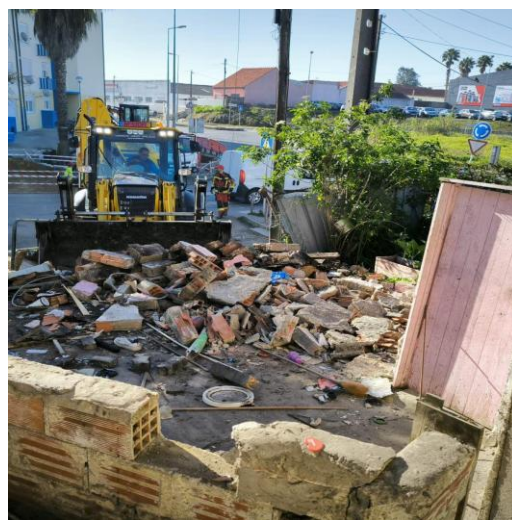
- Construção de dois passadiços, um no Catujal e outro no Bairro São Francisco, em Camarate, para garantir a melhoria de acessibilidade a pessoas portadoras de deficiência;



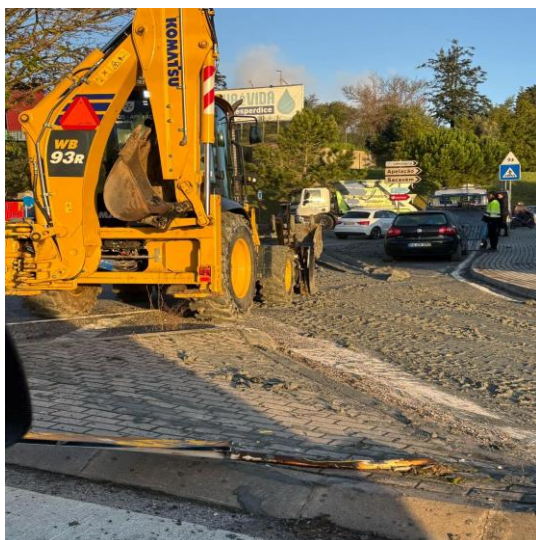
- A Junta de Freguesia deu início à construção do passeio e reparação de coletor de águas pluviais na Rua Maria Manuela Marona (antiga Estrada Militar) em Camarate;



- A Junta de Freguesia procedeu à requalificação de espaço público no Bairro São João,



- A pedido da Proteção Civil de Loures a Junta de Freguesia colaborou com a máquina retroescavadora na desobstrução do derrame de betão na via pública em Camarate;



- Requalificação do espaço público da Freguesia.

7 Sinalização e Trânsito

Na área da Sinalização e Trânsito a Junta de Freguesia continuou a colocação e manutenção da sinalização vertical e horizontal em diversas zonas da Freguesia.



8 Cemitérios

Nos cemitérios no período em análise a Junta de Freguesia deu continuidade à manutenção e conservação dos Cemitérios Paroquiais.



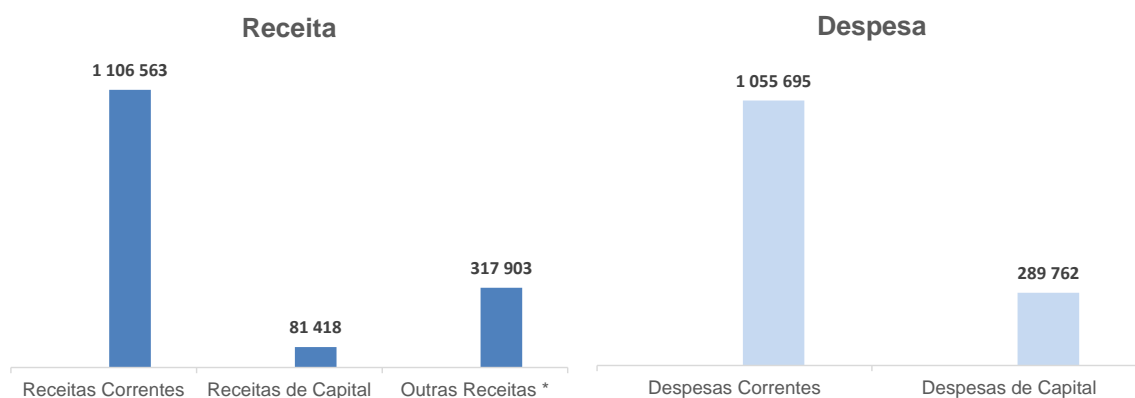
9 Execução Orçamental

O quadro abaixo apresenta a execução da receita cobrada líquida e da despesa paga, no período entre 01 de janeiro a 31 de março de 2025.

valores em euros	
	Execução
	01-01-2025 a 31-03-2025
Receitas Correntes	1 106 563
Receitas de Capital	81 418
Outras Receitas *	317 903
Total da Receita	1 505 884
Despesas Correntes	1 055 695
Despesas de Capital	289 762
Total da Despesa	1 345 457

* Saldo da Gerência Anterior

Graficamente a execução da receita cobrada líquida e da despesa paga, apresenta-se do seguinte modo:



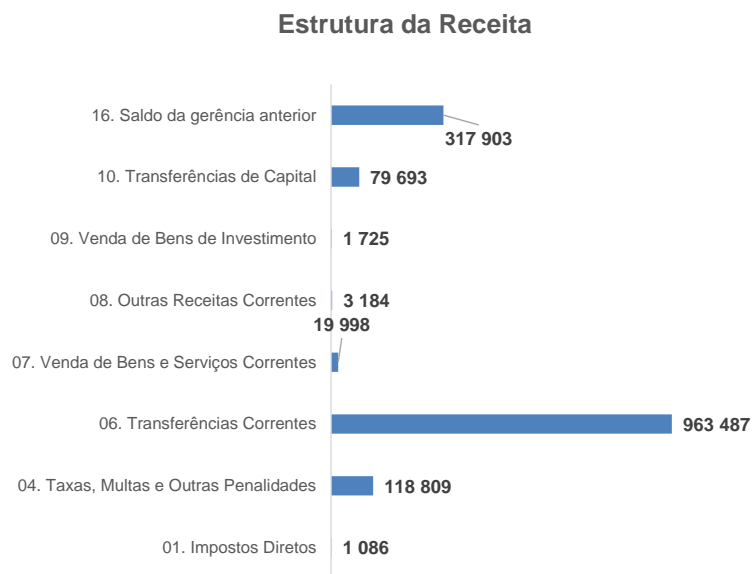
9.1 Execução Orçamental da Receita

No que respeita à estrutura da receita corrente, no período de 01 de janeiro a 31 de março de 2025, encontra-se de acordo com a tabela abaixo:

valores em euros

	Execução
	01-01-2025 a 31-03-2025
01. Impostos Diretos	1 086
04. Taxas, Multas e Outras Penalidades	118 809
06. Transferências Correntes	963 487
07. Venda de Bens e Serviços Correntes	19 998
08. Outras Receitas Correntes	3 184
09. Venda de Bens de Investimento	1 725
10. Transferências de Capital	79 693
16. Saldo da gerência anterior	317 903
Total Receitas	1 505 884

O que graficamente se apresenta como:





- **Impostos Diretos** – contempla a receita de IMI de prédios rústicos e urbanos;
- **Taxas, Multas e Outras Penalidades** – contempla a receita de taxas e licenças específicas das autarquias locais, cobradas no âmbito da OVP e Publicidade, dos mercados levantes do Catujal e da Apelação, caniços, atestados e cemitério, representando cerca de 8% do total da receita arrecadada;
- **Transferências Correntes** – inclui a receita obtida por parte do Fundo de Financiamento das Freguesias, da Direção Geral das Autarquias Locais (Auto de Transferência), do Instituto de Emprego e Formação Profissional, da Câmara Municipal de Loures (Contrato Interadministrativo), no período em análise esta rubrica representa cerca de 64% do total da receita arrecadada;
- **Venda de Bens e Serviços Correntes** – a qual contempla montantes recebidos relativos a venda de mercadorias nos postos de correios, serviços sociais, serviços recreativos e desportivos, cemitério paroquial, CTT e aluguer de edifícios;
- **Transferências de Capital** – esta rubrica inclui a receita de capital obtida pela Câmara Municipal de Loures, ao abrigo do Contrato Interadministrativo, e visa financiar despesa de capital. No período em análise esta receita representa cerca de 5% do total de receita cobrada.

Sendo as transferências correntes a principal fonte de receita da Junta de Freguesia, apresenta-se abaixo a sua decomposição:

valores em euros	
	Execução
	01-01-2025 a 31-03-2025
Fundo de Financiamento das Freguesias	121 761
Descentralização de Competências	464 374
Outros	21 190
CML - Protocolo de Descentralização	355 578
CML - Outras	584
Total Transferências Correntes	963 487

No que respeita à rubrica de transferências correntes, destacam-se as seguintes categorias de receita:

- **Fundo de Financiamento das Freguesias** – receita que decorre do regime das finanças locais, estabelecido por Lei, que visa a repartição dos recursos públicos pelo Estado e pelas autarquias locais e a necessária correção de desigualdades entre autarquias do mesmo grau;
- **Descentralização de Competências** – refere-se à receita proveniente da Direção Geral das Autarquias no âmbito da descentralização de competências;
- **CML – Protocolo de Descentralização** – refere-se ao Contrato Interadministrativo pelo qual a Câmara Municipal de Loures atribui competências à Junta de Freguesia no âmbito das competências delegadas.

A receita proveniente de Taxas, Multas e Outras Penalidades é apresentada da seguinte forma:

	valores em euros
	Execução
	01-01-2025 a 31-03-2025
Mercados e feiras	1 559
Ocupação da via pública	49 453
Canídeos	275
Publicidade	23 478
Outras Taxas	12 210
Atestados	31 400
Certificação de Documentos	405
Juros de mora	30
Total Taxas, Multas e Outras Penalidades	118 809

A decomposição da receita da Venda de Bens e Serviços também têm um peso significativa no total de receitas da Junta de Freguesia, é a seguinte:

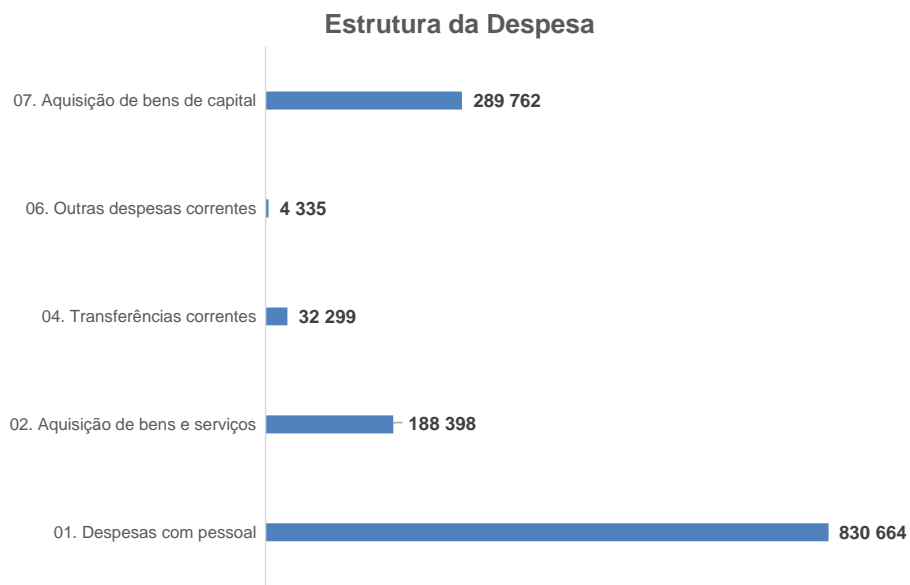
	valores em euros
	Execução
	01-01-2025 a 31-03-2025
Cemitérios Paroquiais	1 700
CTT	10 963
Rendas	7 321
Outras	14
Total Venda de Bens e Serviços	19 998

9.2 Execução Orçamental da Despesa

No que respeita à estrutura da despesa, no período de 01 de janeiro a 31 de março de 2025, encontra-se de acordo com a tabela abaixo:

		valores em euros
		Execução
		01-01-2025 a 31-03-2025
01. Despesas com pessoal		830 664
02. Aquisição de bens e serviços		188 398
04. Transferências correntes		32 299
06. Outras despesas correntes		4 335
07. Aquisição de bens de capital		289 762
Total Despesas		1 345 457

O que graficamente se apresenta como:



Despesas com o pessoal – é a rubrica com maior peso no total de despesa paga. Inclui remunerações processadas para o pessoal dos quadros, encargos com remunerações, gastos com seguros, pessoal em regime de tarefa ou avença, entre outros. Esta rubrica representa cerca de 62% do total de despesa paga.

Aquisição de bens e serviços – esta rubrica inclui despesas de encargos com as instalações (água, eletricidade, gás), combustíveis, material de escritório, produtos químicos e farmacêuticos, prémios, condecorações e ofertas, materiais de correio para venda, aquisição de bens, conservação e reparação, locações, comunicações, seguros, estudos, pareceres, projetos



e consultadoria, vigilância e segurança, assistência técnica, entre outros. No período em análise esta rubrica representa cerca de 14% do total de despesa paga.

Transferências correntes – esta rubrica contempla os apoios dados a instituições, as transferências efetuadas ao abrigo dos Programas Ocupacionais e as transferências efetuadas para as escolas relativamente a expediente e limpeza. Esta rubrica representa no período em análise cerca de 2% do total de despesa paga.

Aquisição de bens de capital – esta rubrica inclui as despesas com a aquisição de bens de investimento, assim como conservação e reparação. Esta rubrica também inclui trabalhos realizados no âmbito das competências da Junta de Freguesia, nomeadamente, pavimentação, manutenção de escolas, sinalização, trabalhos executados em espaços verdes, equipamento público, serviços desportivos, etc., ao abrigo do Contrato Interadministrativo celebrado com a Câmara Municipal de Loures e no âmbito da descentralização de competências, pelo Auto de Transferência. No período em análise esta rubrica representa cerca de 22% do total de despesa paga.

valores em euros	
Aquisição de Bens de Capital	Execução
	01-01-2025 a 31-03-2025
Edifícios - Escolas	3 643
Edifícios - Outros	1 041
Parques e Jardins	172 877
Software Informático	923
Equipamento Administrativo	240
Equipamento de Transporte	39 469
Equipamento Básico	170
Outros Investimentos	1 467
Maquinaria e equipamento	6 879
Viadutos, Arruamentos e Obras Complementares	63 053
Total Aquisição de Bens de Capital	289 762

10 Fluxos de Caixa

O mapa de fluxos de caixa permite aferir a ligação entre a contabilidade orçamental (baseada nos fluxos de caixa) e a contabilidade patrimonial (baseada no princípio da especialização), nomeadamente:

- Os saldos iniciais e finais de disponibilidades com ligação ao orçamento pelo saldo de execução orçamental;
- Os recebimentos e pagamentos respeitantes à execução orçamental, segmentando-a em corrente e capital;
- Os saldos de gerência quando à sua origem: execução orçamental e ou operações de tesouraria.

Un: euros

MAPA RESUMO DE FLUXOS DE CAIXA DE 01-01-2025 a 31-03-2025					
Recebimentos			Pagamentos		
Saldo da gerência anterior		321 546,37	Despesas orçamentais		1 345 457,27
Execução orçamental	317 902,72		Correntes	1 055 694,97	
Operações de tesouraria	3 643,65		Capitais	289 762,30	
Receitas orçamentais		1 187 980,88	Operações de tesouraria		2 902,90
Correntes	1 106 563,24		Saldo da gerência seguinte		162 737,08
Capitais	81 417,64		Execução orçamental	160 426,33	
Outras receitas	-		Operações de tesouraria	2 310,75	
Operações de tesouraria		1 570,00			
Total		1 511 097,25	Total		1 511 097,25

O saldo de gerência anterior de € 321.546,37 teve origem na execução orçamental, do ano de 2024, no montante de € 317.902,72 e em operações de tesouraria no montante de € 3.643,65.

A 31 de março de 2025 e relativamente ao período em análise, as receitas arrecadas e cobradas totalizaram € 1.187.908,88 e as despesas pagas ascenderam a € 1.345.457,27. O saldo da execução orçamental para a gerência seguinte é de € 160.426,33.

11 Rácios Orçamentais

Apresentamos alguns rácios baseados nos dados orçamentais com referência ao período de 01 de janeiro a 31 de março de 2025:

	Execução
	01-01-2025 a 31-03-2025
Grau de cobertura da despesa corrente pela receita corrente	105%
Receita	
Peso da receita corrente na receita total	73%
Peso da receita de capital na receita total	5%
Peso das transferências correntes na receita total	64%
Despesa	
Peso da despesa corrente na despesa total	78%
Peso da despesa de capital na despesa total	22%
Peso da despesa com o pessoal na despesa corrente	79%
Peso da despesa com aquisição de bens e serviços na despesa corrente	18%

A despesa corrente representa cerca de 78% da despesa total paga. A despesa com pessoal representa cerca de 79% do total das despesas correntes pagas e os pagamentos de despesas com aquisição de bens e serviços contemplam cerca de 18% da globalidade das despesas correntes pagas no período em análise. Cerca de 22% da despesa paga pela Junta de Freguesia refere-se a despesa de capital.

A receita corrente de 01 de janeiro a 31 de março de 2025 representa cerca de 73% da receita total executada, sendo as transferências correntes a principal rubrica da receita corrente executada, representando cerca de 64% da receita corrente cobrada.



12 Saldos de Tesouraria

Os saldos de tesouraria são os que se seguem:

Millennium BCP – € 653,32

Caixa Geral de Depósitos – € 245.223,18

Caixa de Crédito Agrícola Mútuo – € 5.433,25