

GRANDES OPÇÕES DO PLANO E ORÇAMENTO 2022

Junta de Freguesia da União das Freguesias de Camarate, Unhos e Apelação

Largo Eng ° Armando Bandeira Vaz, 5

2680-103 Camarate





Conteúdo

1	Introdução	2
2	Executivo.....	4
3	Enquadramento Legal	5
4	Enquadramento Macroeconómico.....	6
5	Estrutura do Orçamento	9
6	Resumo do Orçamento 2022.....	10
7	Receita.....	13
7.1	Receitas Correntes.....	14
7.2	Receitas de Capital.....	16
8	Despesa	18
8.1	Grandes Opções do Plano.....	18
8.2	Orçamento	25
9	Glossário de Termos e Abreviaturas.....	28
10	Anexos.....	30
10.1	Resumo do Orçamento 2022.....	30
10.2	Orçamento da Receita 2022	31
10.3	Orçamento da Despesa 2022	32
10.4	Plano Plurianual de Investimentos 2022	33
10.5	Plano Plurianual de Ações Mais Relevantes 2022	34



1 Introdução

O Orçamento e Grandes Opções do Plano (GOP) elaborados em concordância com o estabelecido no artigo 16.º, n.º 1, alínea a) e artigo 9.º, n.º 1, alínea a) da Lei n.º 75/2013, na sua versão atualizada, e na Norma de Contabilidade Pública 26 - Contabilidade e Relato Orçamental, são apresentados pela Junta de Freguesia em cumprimento da responsabilidade de elaboração e submissão à aprovação por parte da Assembleia de Freguesia.

A atividade da Junta de Freguesia assenta, fundamentalmente, em três documentos de natureza previsional: o Orçamento, o Plano Plurianual de Investimentos e o Plano Plurianual das Atividades mais Relevantes.

O Orçamento apresenta uma previsão da receita e da despesa a realizar no ano de 2022, em áreas de atuação como o desenvolvimento do território, os serviços da Junta de Freguesia e do acesso aos mesmos e a melhoria da qualidade de vida da população e daqueles que exercem atividades profissional ou económica na área territorial da nossa União de Freguesias.

As Grandes Opções do Plano (Plano Plurianual de Investimentos e Plano Plurianual de Ações Mais Relevantes), enquadram as propostas do Executivo em ações e projetos de diferentes naturezas económicas, que implicam despesas consideradas de investimento ou encargos normais com o funcionamento dos serviços. A intervenção social, solidariedade, partilha e apoio constituem as linhas de enquadramento da dinamização de atividades e projetos pelos Pelouros.

Este é um orçamento que reflete as restrições impostas às atribuições e competências da Junta de Freguesia, refletindo os impactos causados pela pandemia Covid-19 nas receitas e respetivas implicações no orçamento.

O presente Orçamento reflete ainda a descentralização de competências ao abrigo do artigo 2º do Decreto Lei 57/2019, de 30 de abril, que concretiza a transferência de competências dos municípios para os órgãos das freguesias, ou seja, algumas das competências das freguesias, que até então eram delegadas, através de Contratos Interadministrativos e Acordos de Execução pela Câmara Municipal, passam a ser competências próprias, nomeadamente:

- gestão e manutenção dos espaços verdes;
- a limpeza das vias e espaços públicos, sarjetas e sumidouros;
- a manutenção, reparação e substituição do mobiliário urbano instalado no espaço público – com exceção daquele que seja objeto de concessão;
- a gestão e manutenção corrente de feiras e mercados;



- a realização de pequenas reparações nos estabelecimentos de educação pré-escolar e do primeiro ciclo do ensino básico;
- a manutenção dos espaços envolventes dos estabelecimentos de educação pré-escolar e do primeiro ciclo do ensino básico;
- entre outras...

Da mesma forma, reflete ainda a expectativa de recuperação de um período marcado pela pandemia e prevê até um crescimento que pelo menos igual aos valores existentes pré pandemia.

De salientar também, que o presente documento foi elaborado tendo em conta os princípios da transparência, legalidade, subsidiariedade e proporcionalidade, constituindo um instrumento de gestão pública da Junta de Freguesia, aliando à transparência e rigor orçamental, audácia, inovação e sustentabilidade nas decisões, em prol do desenvolvimento da União de Freguesias.

A presente proposta, que agora se apresenta, concretiza as linhas de orientação estratégica delineadas pelo Executivo da Junta de Freguesia, centrada nas Pessoas e na procura permanente de respostas que contribuam para melhorar a realidade quotidiana.

De igual modo, mercê da sua experiência, disponibilidade e dever de compromisso, o Executivo continua a assumir, com ambição e responsabilidade a implementação de um modelo de gestão que permita ir ao encontro dos novos desafios.

Deste modo, é fundamental, a união e o esforço conjunto no sentido de garantir a otimização das respostas às necessidades apresentadas, sendo dever do Executivo continuar a pautar a sua atuação com base no rigor orçamental, adotando medidas que promovam a eficiência e eficácia da receita e despesa públicas, visando a consolidação orçamental.

Camarate, 03 de janeiro de 2022

O Presidente da União de Freguesias

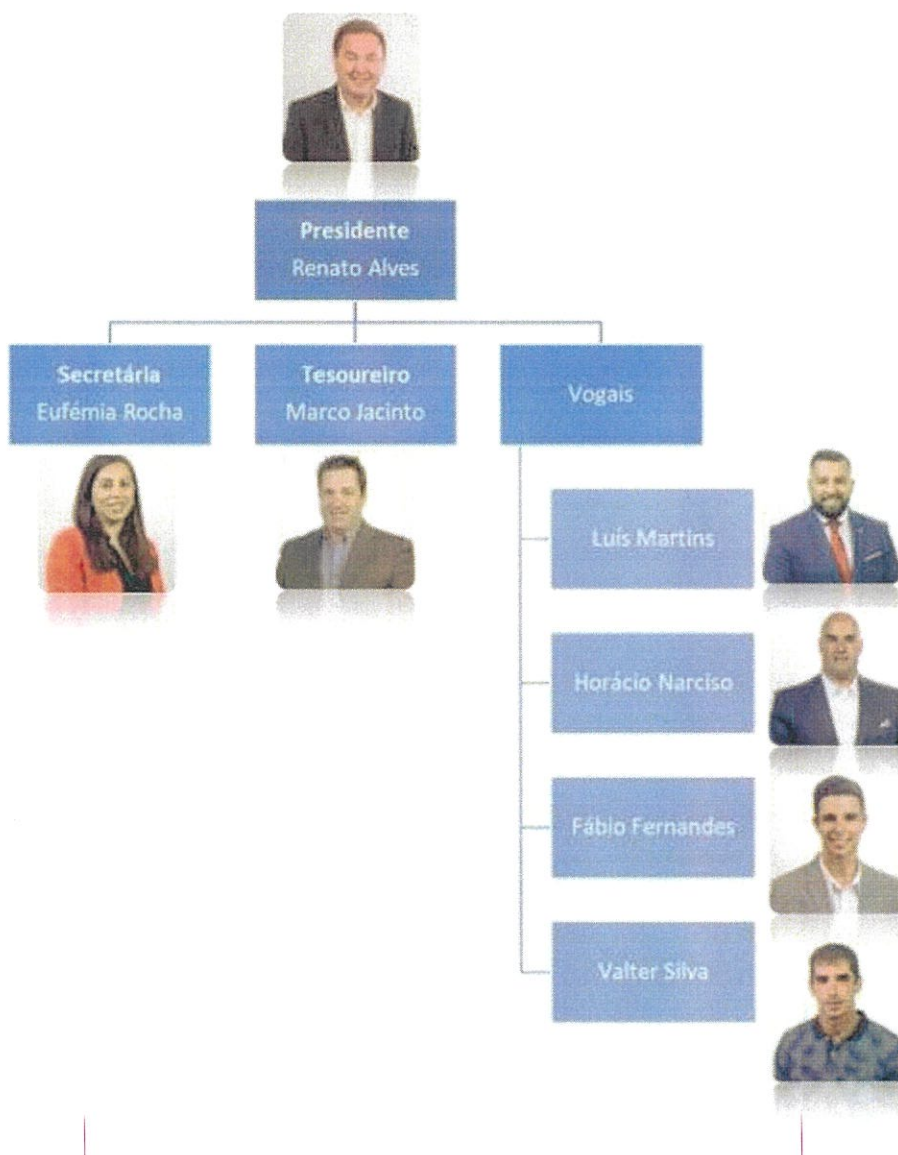
Renato Alves



2 Executivo

A Junta de Freguesia da União de Freguesias de Camarate, Unhos e Apelação é o órgão executivo da freguesia, cujas competências estão consagradas na Lei 5-A/2002 de 11 janeiro, na sua versão recente, e que tem por missão definir e executar políticas que promovam o desenvolvimento da freguesia nas suas mais diferentes áreas.

A Junta de Freguesia é constituída por um presidente, uma secretária, um tesoureiro e quatro vogais. E, cabe-nos apresentar-vos o nosso executivo que tomou posse nas eleições autárquicas de 2021:





Handwritten signatures in blue ink, including a large signature on the left and several smaller ones to the right.

3 Enquadramento Legal

De acordo com a alínea a) do n.º 1 do artigo 16.º da Lei n.º 71/2018, de 31 de dezembro e da NCP 26 - Contabilidade e Relato Orçamental, constante no Decreto-Lei n.º 192/2015, é atribuída ao Executivo da Junta de Freguesia a competência de elaborar e submeter à aprovação da Assembleia de Freguesia, o Orçamento e Grandes Opções do Plano.

A Lei n.º 71/2018 de 31 de dezembro, atribui à Assembleia de Freguesia a competência de aprovação do PPI, do PPA, da Proposta de Orçamento e das respetivas revisões como consagrado na alínea a) do n.º 1 do artigo 9.º da Lei n.º 71/2018, de 31 de dezembro.

É da responsabilidade da Junta de Freguesia da União de Freguesias de Camarate, Unhos e Apelação, de agora em diante abreviado para **JF-UFCUA**, a distribuição, divulgação e controlo de versões do presente documento.

A Proposta de Orçamento e GOP da **JF-UFCUA** para o ano de 2022, apresenta-se concordante com a Lei n.º 73/2013, de 3 de setembro (Regime Financeiro das Autarquias Locais e Entidades Intermunicipais - RFALEI) e com a Lei n.º 75/2013, de 12 de setembro (Regime Jurídico das Autarquias Locais - RJAL).

Segundo o disposto na alínea a) do n.º 1 do artigo 16.º (Competências Materiais da Junta de Freguesia) e alínea a) do n.º 1 do artigo 9.º (Competências de Apreciação e Fiscalização da Assembleia de Freguesia) da Lei n.º 75/2013, são apresentados de seguida no presente documento, Orçamento e GOP da **JF-UFCUA**, para 2022, elaborados em concordância com as linhas de orientação estratégica referentes ao atual mandato autárquico.

De acordo, com o artigo 45º da Lei n.º 73/2013, de 3 de setembro, na sua versão mais recente (calendário orçamental) nos anos em que as eleições para o órgão executivo ocorrem entre 30 de julho e 15 de dezembro, a proposta de orçamento para o ano económico seguinte poderá ser apresentada no prazo de três meses a contar da data da respetiva tomada de posse.

O processo de transição entre sistemas contabilísticos, derivado da adoção do POCAL na elaboração de orçamentos anteriores, obriga a uma adaptação dos documentos previsionais ao SNC-AP, com alteração às regras e procedimentos atualmente em vigor, referentes aos processos de registo e relato financeiro decorrentes das normas emanadas do Decreto-Lei n.º 192/2015. Mantém-se inalterados os pontos referentes à norma de controlo interno, alteração orçamental e regras previsionais.



Grandes Opções do Plano e Orçamento 2022

4 Enquadramento Macroeconómico

A Proposta de Orçamento e GOP, elaborados pela **JF-UFCUA**, para o ano de 2022, tem como base o plano estratégico e o cenário de políticas de recuperação, apesar de estarmos ainda num contexto de uma relativa incerteza dado à persistência dos efeitos macroeconómicos derivados da pandemia, com a vacinação em massa, prevê-se uma melhoria dos índices económicos derivado da reabertura da vida económica e da introdução do plano de recuperação e resiliência (PRR) a partir do 2.º trimestre de 2021. Perspetiva-se assim uma recuperação acelerada da economia portuguesa, a começar já em 2021 e mantida em 2022, abrandando depois no seu ritmo ao longo do período de projeção, mas ainda assim mantendo o sinal positivo de crescimento.

Em Portugal, com a ajuda do PRR, prevê-se que em 2022 se consiga recuperar os níveis de riqueza que se produziam até 2019, destruídos pela pandemia. O PRR acaba por funcionar, neste período, como uma mais-valia a afetar as diferentes componentes do PIB, com destaque para o investimento e fundamentalmente o investimento público. Distingue-se assim, para este efeito, do também novo quadro financeiro plurianual (Portugal 2030) que aqui não acrescenta o mesmo relevante contributo, por se substituir a um quadro financeiro anterior (Portugal 2020).

A evolução da economia tem mostrado sinais de recuperação, em relação aos efeitos da pandemia, sobretudo devido à forte vacinação da população em geral, permitindo assim abrir a economia, recuperando os setores económicos mais afetados como o turismo e a restauração.

A nível mundial, a pandemia é refletida num choque negativo sem precedentes para a economia. Apesar disso, as projeções relativas à economia portuguesa apontam para a recuperação da atividade económica entre os anos de 2021 e 2022.

O PRR integra, não só perspetivas de curto prazo de resposta à atual crise ao favorecer a inversão no ciclo económico (de um hiato bastante negativo para um hiato ligeiramente positivo), como também apresenta perspetivas de longo prazo em resposta à atual crise ao contribuir também para o crescimento potencial da economia portuguesa, aumentando a produtividade dos fatores, de todos eles. Crítica será, nesta sede, a eficácia (re)produtiva do investimento a realizar.

Os fundos europeus como o PRR permitem à União Europeia marcar as suas intenções políticas, pelo facto de se tratar de subvenções específicas, direcionadas à concretização de objetivos no que toca à dimensão 'resiliência', 'transição ambiental' e 'transição digital'.



[Handwritten signatures and initials in blue ink]

No atual contexto de recuperação económica, mas ainda com um certo grau de imprevisibilidade com causa na pandemia, as projeções realizadas devem ser alvo de uma análise cuidada, apesar de já existir um grande grau de otimismo gerado pela vacinação generalizada da população.

De acordo com o Boletim Económico de setembro, elaborado pelo CFP, consideram-se as seguintes projeções macroeconómicas à data de dezembro de 2021:

Indicadores Macroeconómicos	Taxa de Variação Anual (%)					
	2020	2021	2022	2023	2024	2025
PIB	-7,6	4,7	5,1	2,9	2,2	2
Inflação (IHPC)	-0,1	0,8	1,6	1,4	1,5	1,5
Consumo Privado	-5,8	4,5	4,1	3,2	2,6	2,3
Consumo Público	0,4	4,2	1,7	1,2	1,2	1,1
Investimento (FBCP)	-1,8	5,9	7,1	4,6	3,6	3,2
Exportações	-18,6	10,3	10,7	6,6	3,3	3,2
Importações	-11,9	10	7,9	6,8	4,1	3,9
Emprego	-1,7	1,5	1,3	0,7	0,4	0,3
Taxa de Desemprego	7	7,3	6,9	6,5	6,4	6,4

Considerando as projeções realizadas ao nível dos principais indicadores macroeconómicos, apresentadas na tabela acima, e consequente análise das mesmas, conclui-se que:

- Um aumento do crescimento do PIB para 5,1% em 2022 (0,4% acima dos valores de 2021) é suportada pelo aumento do índice de investimento de 5,9% em 2021 para 7,1% em 2022;
- Os aumentos do consumo público e privado aumentaram em 2021 para 4,5 e 4,2 resultado de um consumo de despesas adiadas devido à impossibilidade desse consumo durante o “lockdown”, contudo o crescimento destes dois indicadores irá abrandar em 2022 para os 4,1 e 1,7 respetivamente;
- As exportações preveem um ligeiro crescimento para os 10,7%, comparando com os 10,3% de 2021, esta dinâmica reflete-se numa recuperação mais célere nas exportações de bens, contudo numa retoma mais lenta nas exportações de serviços, em particular naqueles ligados ao turismo e atividades associadas, devido à subsistência de certas restrições às viagens internacionais tendo em conta a crise pandémica;
- Nas importações, perspectiva-se uma diminuição de 10% em 2021, para 7,9% em 2022;
- Na taxa de desemprego é esperada uma ligeira diminuição dos 7,3% em 2021 para os



[Handwritten signatures in blue ink]

Grandes Opções do Plano e Orçamento 2022

6,9% em 2022;

- No Índice Harmonizado de Preços no Consumidor (IHPC), perspectiva-se um aumento da inflação, para 0,8% em 2021 e 1,6% em 2022, devendo estabilizar, nos anos seguintes, em torno de 1,5%;
- O ritmo de crescimento da FBCF em volume deverá recuperar de 5,9% em 2021, e para 7,1% em 2022, refletindo sobretudo a absorção dos fundos do PRR na economia, bem como a expectativa de retoma da procura interna e externa neste período e a manutenção de condições de financiamento favoráveis.



Handwritten signatures in blue ink, including the name J. S. F. A. J.

5 Estrutura do Orçamento

O orçamento segue a estruturação estabelecida pelo classificador económico das receitas e despesas, as quais são divididas em correntes e capital. As despesas orçamentais foram ainda discriminadas em conformidade com a estrutura orgânica da Junta de Freguesia, pelo que se encontram sistematizadas nas seguintes classificações orgânicas:

01 00 – Administração Autárquica

02 00 – Assembleia de Freguesia



6 Resumo do Orçamento 2022

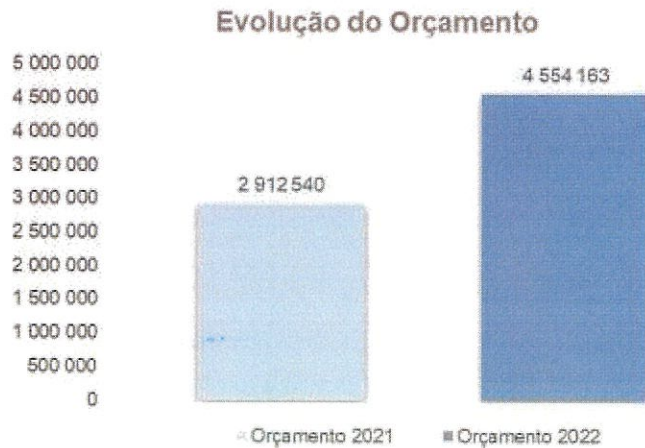
A elaboração dos documentos previsionais, obedece aos seguintes pressupostos:

- As GOP integram as ações e projetos previstos no Plano Plurianual de Investimentos e Plano Plurianual de Ações Mais Relevantes a realizar pela União de Freguesias de Camarate, Unhos e Apelação num período de 4 anos, direta ou indiretamente, de acordo com a estratégia adotada por parte do Executivo, estando o seu financiamento assegurado na Proposta de Orçamento apresentada;
- A estimativa da receita é, no geral, calculada pela média das receitas cobradas nos últimos 24 meses. As transferências correntes e transferências de capital consideram os valores respeitantes ao FFF e ao Estatuto Remuneratório dos Eleitos Locais, sendo ainda consideradas as verbas resultantes de acordos com o IAFP, os montantes referentes ao Contrato Interadministrativo no âmbito da delegação de competências e os valores referentes à descentralização de competências no âmbito do Decreto-Lei nº 57/2019, de 30 de abril;
- A despesa é, no geral, calculada com base na média dos primeiros 9 meses do ano corrente, acrescida da taxa de inflação, sendo ajustada às necessidades previstas para 2022, essencialmente ao nível de projetos e ações delineados por parte do Executivo;
- A despesa com pessoal baseia-se nos vencimentos e outros encargos sociais dos lugares previstos no mapa de pessoal para 2022, assim como a atualização do salário mínimo nacional e o aumento salarial;
- As despesas com transferências correntes e transferências de capital regem-se pelo investimento estabelecido nas GOP;
- O equilíbrio orçamental é cumprido no orçamento apresentado, isto é, as receitas correntes são pelo menos iguais às despesas correntes.



(Handwritten signatures in blue ink)

O Orçamento da Junta de Freguesia para o ano de 2022, totaliza 4.554.163 € e regista um aumento de cerca de 56% relativamente ao ano anterior.



Verifica-se que a receita corrente de 3.787.415 €, suporta a despesa de igual natureza no montante global de 2.647.736 €, enquanto a receita de capital totaliza 766.748 € face a uma despesa de capital de 1.906.427 €.

valores em euros

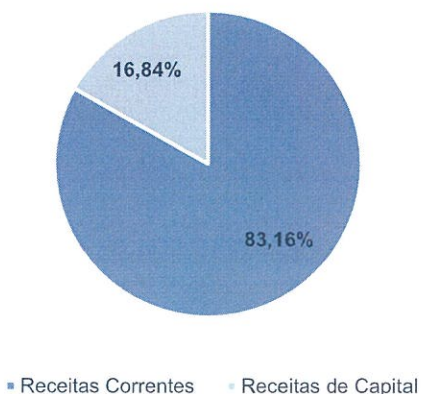
Descrição	Orçamento 2021	Orçamento 2022	Variação
Receitas Correntes	2 318 436	3 787 415	63,36%
Receitas de Capital	594 104	766 748	29,06%
Total de Receitas	2 912 540	4 554 163	56,36%
Despesas Correntes	2 267 778	2 647 736	16,75%
Despesas de Capital	644 762	1 906 427	195,68%
Total de Despesas	2 912 540	4 554 163	56,36%

O orçamento da receita é constituído por 83,16% de receita corrente e 16,84% diz respeito a receita de capital. A despesa corrente corresponde a 58,14% do orçamento, enquanto as despesas de capital representam 41,86%.

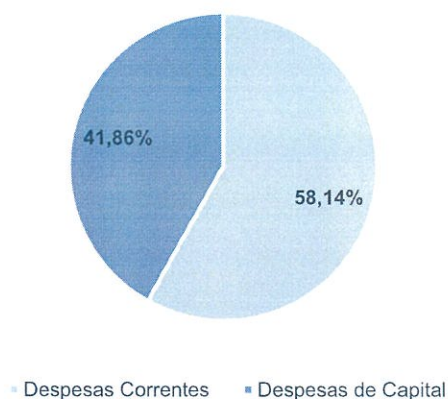


[Handwritten signatures]

Repartição da Receita 2022



Repartição da Despesa 2022



O Equilíbrio Orçamental, regulado pelo n.º 2 do artigo 40.º da Lei nº 73/2015, de 3 de setembro (RFALEI) estabelece que a receita corrente bruta cobrada deve ser, pelo menos, igual à despesa corrente acrescida das amortizações médias de empréstimos de médio e longo prazo.

Sendo as receitas correntes superiores às despesas correntes, em 1.139.179 €, cumpre-se o princípio do equilíbrio orçamental:

valores em euros

Equilíbrio Orçamental		
Receitas Correntes	Despesas Correntes	Receita Corrente > Despesa Corrente
3 787 415	2 647 736	



7 Receita

A previsão da cobrança de impostos, taxas e preços inscritos no Orçamento para 2022 baseiam-se na média da receita cobrada nos últimos 24 meses.

Os montantes previstos referentes às Transferências Correntes e de Capital da Câmara Municipal de Loures (CML) contemplam os valores a transferir pela CML decorrentes do Contrato Interadministrativo no âmbito da delegação de competências, assim como, ao nível das Transferências Correntes a descentralização de competências.

Apresentamos a análise das componentes da receita:

valores em euros

Cód	Descrição	Previsão	%
Receitas Correntes			
01	Impostos diretos	32 500	0,7%
04	Taxas, multas e outras penalidades	211 600	4,6%
05	Rendimentos da propriedade	100	0,0%
06	Transferências correntes	3 482 915	76,5%
07	Venda de bens e serviços correntes	50 400	1,1%
08	Outras receitas correntes	9 400	0,2%
Total de Receitas Correntes		3 786 915	83%
Receitas de Capital			
09	Venda de bens de investimento	40 000	0,9%
10	Transferências de capital	725 248	15,9%
13	Outras receitas de capital	1 500	0,0%
Total de Receitas de Capital		766 748	17%
Outras Receitas			
15	Reposições não abatidas nos pagamentos	500	0,0%
Total de Outras Receitas		500	0%
Totais		4 554 163	100%

A principal fonte de receita é de natureza corrente, estimando-se que contribua em cerca de 83% para a receita total cobrada, sobretudo devido à influência das transferências correntes e de capital, seguida pela rubrica de taxas, multas e outras penalidades.

As receitas das freguesias estão reguladas no RFAL, designadamente no seu artigo 23º, que refere que as receitas das freguesias são constituídas por:

- a) O produto da receita do IMI sobre prédios rústicos e uma participação no valor de 1% da receita do IMI sobre prédios urbanos;



- b) O produto de cobrança de taxas, nomeadamente provenientes da prestação de serviços pelas freguesias;
- c) O rendimento de mercados e cemitérios das freguesias;
- d) O produto de multas e coimas fixadas por lei, regulamento ou postura que caibam às freguesias;
- e) O rendimento de bens próprios, móveis ou imóveis, por elas administrados, dados em concessão ou concedidos para exploração;
- f) O produto de heranças, legados, doações e outras liberalidades a favor das freguesias;
- g) O produto da alienação de bens próprios, móveis ou imóveis;
- h) O produto de empréstimos de curto prazo;
- i) O produto da participação nos recursos públicos determinada nos termos do disposto nos artigos 38º e seguintes;
- j) Outras receitas estabelecidas por lei ou regulamento a favor das freguesias.

7.1 Receitas Correntes

A repartição das receitas correntes pode ser analisada no gráfico que se segue:

Repartição da Receita Corrente



7.1.1 01 - Impostos Diretos

A verba inscrita respeita à Previsão de receita do IMI, que se consubstancia no produto da receita de uma participação no valor de 1 % da receita do IMI sobre prédios urbanos, no valor total previsto de 32.500 €.



7.1.2 04 – Taxas, Multas e Outras Penalidades

A rubrica mais significativa refere-se à “Ocupação da via pública” prevendo-se uma receita de 61.000 €. Relativamente à “Publicidade” prevê-se um montante de 100.000 €.

A atividade administrativa da Junta de Freguesia inclui principalmente a emissão de atestados, com um valor de 22.500 €.

A rúbrica relativa a “Canídeos”, em que se prevê uma receita de 3.500 €.

Perfazendo um total de 211.600 € na rubrica 04 – Taxas, multas e outras penalidades.

7.1.3 05 – Rendimentos de Propriedade

Para o ano de 2022 não se preveem receitas de juros originadas por depósitos à ordem em instituições bancárias.

7.1.4 06 - Transferências Correntes

Nesta rúbrica registam-se as receitas originadas em outras entidades e ao abrigo de legislação específica.

São os casos das transferências do FFF (ao abrigo do RFAL), as transferências relativas ao “regime de permanência” dos autarcas, as verbas ao abrigo de protocolos estabelecidos com o IEFP (Instituto de Emprego e Formação Profissional) relativos a contratos ocupacionais de desempregados.

São ainda de referir as transferências da Câmara Municipal de Loures, decorrentes do Contrato Interadministrativo no âmbito da delegação de competências, que ascendem a 507.645 €. Ainda referente às transferências correntes, encontra-se previsto uma receita de 2.533.347 € referente à descentralização de competências.

7.1.5 07 - Vendas de Bens e Serviços

Destacam-se as receitas no âmbito dos serviços sociais, recreativos, culturais e desportivos com uma previsão de receita de 3.300 €.



Handwritten signatures and initials in blue ink.

A Junta de Freguesia tem ainda receita proveniente da venda de bens, nomeadamente, nos postos de CTT prevendo realizar uma receita de 2.500 €.

São ainda de referir os valores que a Junta de Freguesia recebe dos CTT pela comissão dos serviços prestados com uma previsão de receita de 30.000 €.

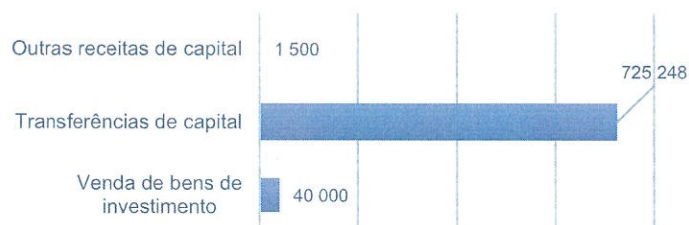
7.1.6 08 – Outras Receitas Correntes

Dizem respeito à receita proveniente de reembolsos de seguros e outras restituições, com uma previsão de receita de 9.400 €.

7.2 Receitas de Capital

No âmbito das receitas de capital, estão distribuídas da seguinte forma:

Repartição da Receita de Capital



7.2.1 09 – Vendas de Bens de Investimento

Destacam-se as receitas provenientes da venda de campas, gavetões e ossários no montante de 40.000 €.



[Handwritten signatures in blue ink]

7.2.2 10 - Transferências de Capital

São as receitas decorrentes do Contrato Interadministrativo celebrado no âmbito da delegação e descentralização de competências com a Câmara Municipal de Loures, no valor de 91.911€ e 633.337€, respetivamente.



8 Despesa

8.1 Grandes Opções do Plano

8.1.1 Plano Plurianual de Investimentos

O Plano Plurianual de Investimentos (PPI), inclui os projetos e ações a realizar, que impliquem despesas orçamentais a realizar por investimentos no âmbito dos objetivos estabelecidos pela Junta de Freguesia, explicitando a respetiva previsão de despesa, refletida na rúbrica 07 – Aquisição de bens de capital. São contempladas ações com horizonte temporal de realização de um ano, num total de 1.835.335 €.

Em linha com as principais orientações estratégicas definidas, em termos de investimento assumem destaque os seguintes projetos, dando assim seguimento àquelas que são as suas maiores preocupações na gestão do território da freguesia, tendo sempre presente a contribuição para a melhoria da qualidade de vida e do bem-estar dos cidadãos:

- Melhoria de Funcionamento dos Serviços – Aquisição e Reparação de Equipamento de Informática (3.000 €);
- Melhoria de Funcionamento dos Serviços – Aquisição e Reparação de Equipamento Administrativo (2.000 €);
- Melhoria de Funcionamento dos Serviços – Aquisição e Reparação de Software (6.000 €);
- Melhoria de Funcionamento dos Serviços – Aquisição e Reparação de Equipamento Básico (4.500 €);
- Melhoria de Funcionamento dos Serviços – Aquisição e Reparação de Maquinaria e Equipamentos (100.000 €);
- Melhoria de Funcionamento dos Serviços – Aquisição e Reparação de Ferramentas e Utensílios (5.000 €);
- Contrato de Leasing para Financiamento de Trator Agrícola (21.160 €);
- Aquisição de retroescavadora (50.000 €);
- Aquisição de camião para transporte de monos (30.000 €);



[Handwritten signatures in blue ink]

- Melhoria da Sinalização na Freguesia – Aquisição de Sinais (20.000 €);
- Aquisição e colocação de Placas Toponímicas (2.000 €);
- Melhoria das Instalações – Adaptação de Edifício para Serviços Administrativos (2.000 €);
- Melhoria das Instalações – Requalificação de Instalações Administrativas (1.500 €);
- Construção do edifício da Delegação da Junta de Freguesia de Unhos e requalificação dos espaços exteriores (50.000 €);
- Construção de “Bunker” em Unhos para colocação de ATM (Caixa Multibanco) (10.000 €);
- Requalificação e adaptação do edifício “A Fábrica / Multiusos” de Camarate para espaço das Assembleias de Freguesia e espaços polivalentes (14.500 €);
- Requalificação do espaço multiuso de Unhos e construção de cozinha (50.000 €);
- Construção de edifício em Camarate para estaleiro e apoio aos funcionários da Junta de Freguesia - refeitório, balneários e vestiários (55.000 €);
- Obras de requalificação no interior da sede da Junta de Freguesia (50.000 €);
- Colocação de Novo Lancil e Calçada Nova na Rua da Liberdade no Bairro Santiago (45.000 €);
- Requalificação e Reparação da Rua de São João no Bairro de São João (23.100 €);
- Intervenções em Outros Edifícios (1.000 €);
- Requalificação da Olaria (40.000 €);
- Requalificação da mercearia (24.000 €);
- Construção da “Casa do Pão” no moinho da Apelação (200.000 €);
- Requalificação do Parque de Estacionamento e Construção da Zona de Lazer para Chinquinho no Bairro de São Lourenço (18.800 €);



Grandes Opções do Plano e Orçamento 2022

- Requalificação e construção de Espaço de Lazer na Rua Cidade de Viseu – Fetais (1.000 €);
- Construção de parque para cães no parque do túnel do Grilo (5.000 €);
- Construção de parque para cães no Bairro de São Lourenço (5.000 €);
- Requalificação de zona de estadia e parque de estacionamento na envolvente da Rua da Chocolateira (25.000 €);
- Requalificação de espaço destinado a parque de estacionamento em Camarate (30.000 €);
- Requalificação da rua, espaço de chinquilha e largo no Bairro de São Francisco (75.000 €);
- Reabilitação de Estaleiros em Camarate, Unhos e Apelação (1.000 €);
- Requalificação do estaleiro do Catujal (25.000 €);
- Requalificação do estaleiro da Apelação (25.000 €);
- Pequenas Reparações nas Escolas (20.000 €);
- Freguesia Mais Solidária – Beneficiação e Adaptação de Espaço (500 €);
- Reparação e Beneficiação de Habitações (1.000 €);
- Pavimentação e Calcetamento de Arruamentos (80.000 €);
- Alcatroamento e Parqueamento na Zona Sul do Bairro São Francisco (17.500 €);
- Asfaltamento da Rua da Biquinha, da Rua do Mimoso e da Rua José Afonso no Cabeço da Agueira (120.500 €);
- Asfaltamento da Rua de São Jorge, na Apelação (15.000 €);
- Asfaltamento da Rua Infantaria 7 (10.113 €);
- Asfaltamento da Rua Carvalho Araújo (14.662 €);



- Escadinhas – Bairro Venceslau (1.000 €);
- Intervenção em espaço público - cooperativa da Quinta da Fonte (2.000 €);
- Sistema de Drenagem de Águas Residuais (500 €);
- Investimentos Diversos (150.000 €);
- Reparação de Espaços Verdes (250.000 €);
- Reparação de Parques Infantis (20.000 €);
- Requalificação do espaço envolvente ao Parque Infantil no Bairro São Lourenço (30.000 €);
- Instalações Desportivas e Recreativas (9.000 €);
- Espaço de Lazer – Túnel do Grilo (45.000 €);
- Espaço de Lazer – Bairro de Santo António (2.500 €);
- Espaço de Lazer – Bairro de Santiago (1.000 €);
- Espaço de Lazer – Migarrinhos (1.000 €);
- Construção de capelas mortuárias (500 €);
- Reparações em Mercados (4.000 €);
- Manutenção do Parque Desportivo 1º de Maio (1.500 €);
- Parques de Estacionamento (1.500 €);
- Aquisição e Reparação de Abrigos de Passageiros (5.000 €);
- Cemitérios (5.000 €).



8.1.2 Plano Plurianual de Ações Mais Relevantes

O Plano Plurianual de Ações Mais Relevantes inclui as despesas correntes da atividade da Junta de Freguesia a realizar com projetos e ações específicos, excluindo as despesas incluídas no PPI. São contempladas ações de horizonte temporal de realização de um ano, num total de 239.612 €.

Destacam-se as seguintes ações:

- Natal na Freguesia – Ofertas (2.500 €);
- Natal na Freguesia – Jantar (2.000 €);
- Implementação do Orçamento Participativo (10.000 €);
- Comemorações de datas importantes – Comemorações do Dia da Mulher (500 €);
- Comemorações de datas importantes – Comemorações do 25 de Abril – Ofertas (500 €);
- Comemoração do Dia Mundial da Árvore (250 €);
- Comemoração do Dia dos Avós (250 €);
- Incentivo ao Empreendedorismo (1.500 €);
- Protocolo com a Dignidade - Projeto Abem (5.000 €);
- Comemoração do 25 de novembro (500 €);
- Escolas – Expediente e Limpeza (16.320 €);
- Comemorações de datas importantes - Dia da Criança - Ofertas (1.000 €);
- Comemorações de datas importantes - Dia da Criança - Locação de Bens (1.500 €);
- A Escola vai ao Circo (5.000 €);
- OTL (5.000 €);
- Desporto nas Escolas (5.000 €);



- Passeio Sénior – Transportes (10.000 €);
- Passeio Sénior – Seguro (500 €);
- Passeio Sénior – Almoço (10.000 €);
- Promoção de Iniciativas Culturais – Festival Medieval (500 €);
- Promoção de Iniciativas Culturais – Feira do Artesanato e Encontro de Concertinas (1.000 €);
- Promoção de Iniciativas Culturais – Música na Rua (200 €);
- Promoção de Iniciativas Culturais – Marchas Populares (1.000 €);
- Promoção de Iniciativas Culturais – Idas ao Teatro (1.500 €);
- Promoção de Iniciativas Culturais – Feira do Livro (1.500 €);
- Apoio ao Movimento Associativo – Apoio Financeiro a Coletividades / Associações Culturais, Desportivas, Recreativas e de Lazer (50.000 €);
- Apoio ao Movimento Associativo – Apoio Financeiro a Coletividades / Associações Culturais, Desportivas, Recreativas e de Lazer – Apoios Carnaval (2.000 €);
- Promoção de Iniciativas Desportivas – Diversas (2.000 €);
- Cozinhar com Escolas (1.000 €);
- Apoio Financeiro – Requalificação das Igrejas de Camarate, Unhos e Apelação (20.000 €);
- Apoio Financeiro - Aos Bombeiros Voluntários de Camarate para aquisição de duas ambulâncias de socorro (51.092 €);
- Apoiar Comércio Local – Comércio Mais (5.000 €);
- Roteiro Turístico (500 €);
- Feira do Fumeiro (1.000 €);



[Handwritten signatures in blue ink]

- Continuar a exigir da Câmara Municipal de Loures a colocação de sinais sonoros nas passadeiras dos centros das três localidades;
- Reivindicar junto da Câmara Municipal de Loures a criação de um Parque para Cães no Parque das Oliveiras;
- Reivindicar junto da Câmara Municipal de Loures a criação de um Parque para Cães no Catujal;
- Reivindicar junta da Câmara de Loures a criação de um Parque para Cães na Apelação;
- Exigir junto da Câmara Municipal de Loures a criação de um Parque Infantil na Quinta da Areeira;
- Exigir junto da Câmara Municipal de Loures a criação de um Parque Infantil no Parque das Oliveiras.



8.2 Orçamento

O orçamentação da despesa, tem como objetivo uma gestão rigorosa e prudente, procurando-se em simultâneo assegurar à população melhores serviços e melhor qualidade de vida, sem nunca descurar o controlo da dívida e a sustentabilidade das finanças públicas locais.

valores em euros

Cód	Descrição	Previsão	%
Despesas Correntes			
01	Despesas com o pessoal	1 803 852	39,6%
02	Aquisição de bens e serviços	722 564	15,9%
04	Transferências correntes	113 320	2,5%
06	Outras despesas correntes	8 000	0,2%
Total de Despesas Correntes		2 647 736	58%
Despesas de Capital			
07	Aquisição de bens de capital	1 835 335	40,3%
08	Transferências de capital	71 092	1,6%
Total de Despesas de Capital		1 906 427	42%
Totais		4 554 163	100%

As despesas da Junta de Freguesia previstas para 2022 totalizam 4.554.163 €, repartidas por cerca de 58% pela despesa corrente e cerca de 42% pela despesa de capital.

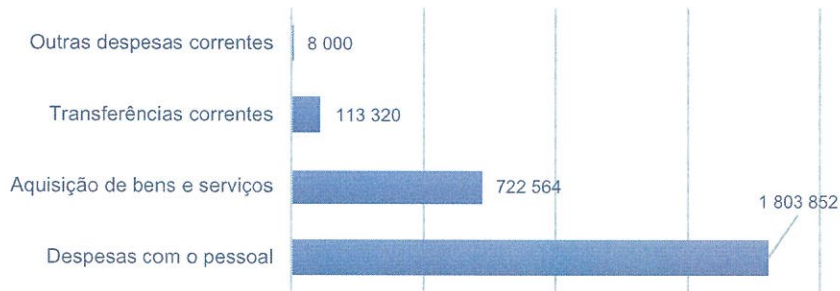
A despesa, embora distribuída por 6 agrupamentos, concentra-se nas áreas de Pessoal, com cerca de 40%, e igualmente com cerca de 40% as despesas com aquisição de bens de capital.

O total da despesa na Aquisição de Bens e Serviços totaliza cerca de 16% da despesa total.



Vejamos dentro dos agregados mais significativos, as rúbricas mais relevantes:

Repartição da Despesa Corrente



8.2.1 Pessoal

A União das Freguesias tem ao seu serviço 77 colaboradores, na modalidade de Contrato de Trabalho em Funções Públicas e 33 lugares a ocupar, num total de 110 lugares previstos no Quadro de Pessoal.

No total, prevê-se uma despesa com pessoal de 1.803.852 €.

8.2.2 Aquisição de Bens e Serviços

A área de aquisição de bens e serviços é a segunda com maior dotação. Nela registam-se as despesas necessárias ao funcionamento da União das Freguesias, sendo o valor previsto cerca de 722.564 €.

8.2.3 Transferências Correntes

Refere-se aos apoios / subsídios que a União das Freguesias prevê atribuir às escolas no âmbito da delegação de competências num valor previsto de 16.320 € e às instituições sem fins lucrativos no montante de 52.000 €.



Grandes Opções do Plano e Orçamento 2022

Esta rubrica também contempla as despesas previstas com os “Programas Ocupacionais” (Programas Ocupacionais Bolsas e Programas Ocupacionais Subsídio de Refeição) no montante de 30.000 €.

8.2.4 Outras Despesas Correntes

Refere-se a despesas relacionadas com os serviços bancários, assim como, despesas não enquadráveis nas rubricas anteriores. Com base no historial dos anos anteriores, estimando-se uma dotação de 8.000 €.

8.2.5 Aquisição de Bens de Capital

O montante previsto para Aquisição de Bens de Capital importa em 1.835.335 € , distribuídos pelos projetos constantes do Plano Plurianual de Investimento em anexo.

8.2.6 Transferências de Bens de Capital

Refere-se a despesa relacionada com um apoio financeiro para a Requalificação das Igrejas de Camarate, Unhos e Apelação, no valor de 20.000 €. E apoio financeiro aos Bombeiros Voluntários de Camarate para a aquisição de duas ambulâncias de socorro, no valor de 51.092 €.



9 Glossário de Termos e Abreviaturas

AHBVC	Associação Humanitária dos Bombeiros Voluntários de Camarate
CFP	Conselho de Finanças Públicas
CML	Câmara Municipal de Loures
CTT	Correios de Portugal, S.A.
DGAL	Direção Geral das Autarquias Locais
FBCP	Formação Bruta de Capital Fixo
FFF	Fundo de Financiamento das Freguesias
FSM	Fundo Social Municipal
GOP	Grandes Opções do Plano
IEFP	Instituto do Emprego e Formação Profissional
IHPC	Índice Harmonizado de Preços no Consumidor
IMI	Imposto Municipal sobre Imóveis
NCP	Norma de Contabilidade Pública
POCAL	Plano Oficial de Contabilidade das Autarquias Locais
PPA	Plano Plurianual de Ações Mais Relevantes
PPI	Plano Plurianual de Investimentos
RFAL	Regime Financeiro das Autarquias Locais
RFAL EI	Regime Financeiro das Autarquias Locais e Entidades Intermunicipais



[Handwritten signatures in blue ink]

Grandes Opções do Plano e Orçamento 2022

RJAL	Regime Jurídico das Autarquias Locais
SNC-AP	Sistema de Normalização Contabilística – Administrações Públicas
UE	União Europeia



Handwritten signatures in blue ink, including the initials 'ER' and several stylized signatures.

10 Anexos

10.1 Resumo do Orçamento 2022



CAMARATE - UNIHOS - APELAÇÃO
JUNTA DE FREGUESIA

[Handwritten signature]

[Handwritten signature]

RESUMO DAS RECEITAS E DESPESAS

RECEITAS		Valor (em euros)	%
RECEITAS CORRENTES			
01	Impostos Diretos	32 500	0,71%
02	Impostos Indiretos	0	0,00%
04	Taxas, Multas e outras Penalidades	211 600	4,65%
05	Rendimentos de Propriedade	100	0,00%
06	Transferências Correntes	3 482 915	76,48%
07	Venda de Bens e Serviços	50 400	1,11%
08	Outras Receitas Correntes	9 400	0,21%
Total das Receitas Correntes		3 786 915	83,15%
RECEITAS DE CAPITAL			
09	Venda de Bens de Investimento	40 000	0,88%
10	Transferências de Capital	725 248	15,92%
11	Ativos Financeiros		0,00%
12	Passivos Financeiros		0,00%
13	Outras Receitas de Capital	1 500	0,03%
Total das Receitas Capital		766 748	16,84%
OUTRAS RECEITAS			
15	Reposições não Abatidas nos Pagamentos	500,00	0,01%
16	Saldo da Gerência Anterior		0,00%
Total Outras Receitas		500	0,01%
TOTAL DAS RECEITAS		4 554 163	100,00%
DESPESAS		Valor (em euros)	%
DESPESAS CORRENTES			
01	Despesas com Pessoal	1 803 852	39,61%
02	Aquisição de Bens e Serviços	722 564	15,87%
03	Juros e outros Encargos		0,00%
04	Transferências Correntes	113 320	2,49%
05	Subsídios		0,00%
06	Outras Despesas Correntes	8 000	0,18%
Total das Despesas Correntes		2 647 736	58,14%
DESPESAS DE CAPITAL			
07	Aquisição de Bens de Capital	1 835 335	40,30%
08	Transferências de Capital	71 092	1,56%
09	Ativos Financeiros		0,00%
10	Passivos Financeiros		0,00%
11	Outras Despesas de Capital		0,00%
Total das Despesas Capital		1 906 427	41,86%
TOTAL DAS DESPESAS		4 554 163	100,00%



Handwritten signatures in blue ink, including the initials 'HLO' and 'ER'.

10.2 Orçamento da Receita 2022



Handwritten signatures and initials in blue ink.

-valores em euros-

ORÇAMENTO RECEITA - 2022			
Cap.	Rub Económica	Designação	Montante Previsto
01	01 02 02	Imposto municipal sobre imóveis	32 500
01 Impostos Diretos			32 500
04	01 23 01 00	Mercados e Feiras	5 800
04	01 23 03 00	Ocupação da via pública	61 000
04	01 23 04 00	Animais	3 500
04	01 23 99 06	Publicidade	100 000
04	01 23 99 99	Outras Taxas	18 000
04	01 99 01 00	Atestados	22 500
04	01 99 02 00	Certificações de documentos	500
04	02 01 00 00	Juros de Mora	100
04	02 04 00 00	Coimas e Penalidades por contra-ordenações	100
04	02 99 00 00	Multas e penalidades diversas	100
04 Taxas, multas e outras penalidades			211 600
05	02 01 00 00	Bancos e outras instituições financeiras	100
05 Rendimentos de Propriedades			100
06	03 01 04 00	Fundo de Financiamento das Freguesias	377 343
06	03 01 05 00	Artigo 38º, nº 8 da Lei nº 73/2013	15 669
06	03 01 06 00	DGAL- Remunerações	39 000
06	03 07 01 00	IEFP	9 410
06	05 01 01 00	CML-Protocolo Delegação de Competências	507 645
06	05 01 02 00	CML-Outras	500
06	05 01 03 00	CML-Descentralização de competências	2 533 347
06 Transferências Correntes			3 482 915
07	01 08 01 00	Mercadorias-correios	2 500
07	01 08 01 99	Outros	1 500
07	02 08 01 00	Serviços Sociais	2 500
07	02 08 02 99	Outros	500
07	02 08 03 99	Outros	100
07	02 08 04 00	Serviços Desportivos	200
07	02 09 04 00	Trabalhos por conta de particulares	200
07	02 09 05 01	Cemitérios Paroquiais	2 500
07	02 99 02 00	CTT	30 000
07	03 01 00 00	Habitações	4 500
07	03 02 01 00	Edifício	1 000
07	03 02 02 00	Bar do Polidesportivo	100
07	03 99 00 00	Outros	4 800
07 Venda de Bens e Serviços			50 400



Paulo J. ER
H. P.
M. S.

-valores em euros-

ORÇAMENTO RECEITA - 2022			
08	01 99 04 00	Reembolso de seguros	4 900
08	01 99 99 00	Diversas	4 500
08 Outras Receitas Correntes			9 400
09	04 10 03 01	Campas, Ossários e Gavetões	40 000
09 Vendas de Bens de Investimento			40 000
10	05 01 01 00	CML-Protocolo de Delegação de Competências	91 911
10	05 01 02 00	CML-Descentralização de competências	633 337
10 Transferências de Capital			725 248
13	01 01 00 00	Indemnizações	1 500
13 Outras Receitas de Capital			1 500
15	01 01 00 00	Reposições não abatidas nos pagamentos	500
15 Reposições não Abatidas ao Pagamento			500
TOTAL RECEITAS CORRENTES			3 787 415
TOTAL RECEITAS CAPITAL			766 748
TOTAL GERAL			4 554 163



[Handwritten signatures in blue ink]

10.3 Orçamento da Despesa 2022



[Handwritten signatures and initials in blue ink]

ORÇAMENTO DESPESA 2022

Rub Económica	Designação	Montante Previsto
DESPESAS CORRENTES		
01 01 01	Titulares de Órgãos de Soberania e membros de órgãos autárquicos	55 421
01 01 03 04	Recrutamento de Pessoal para novos postos de trabalho	5 000
01 01 04 01	Pessoal em funções	931 585
01 01 04 02	Alterações obrigatórias de posicionamento remuneratório	100
01 01 04 04	Recrutamento de Pessoal para novos postos de trabalho	100
01 01 07	Pessoal em regime de tarefa ou avença	95 993
01 01 08	Pessoal aguardando aposentação	100
01 01 11	Representação	6 888
01 01 13	Subsídio de refeição	113 299
01 01 14	Subsídio de férias e de Natal	192 374
01 01 15	Remunerações por doença e maternidade / paternidade	100
01 02 02	Horas Extraordinárias	30 000
01 02 04	Ajudas de custo	100
01 02 05	Abono para falhas	17 086
01 02 11	Subsídio de turno	7 716
01 02 12	Indemnizações por cessação de funções	100
01 02 13 02 01	Senhas de Presença - Vogais da Junta	2 500
01 02 13 02 02	Senhas de Presença - Membros da Assembleia	1 665
01 02 13 02 03	Outros	69 995
01 03 01	Outros encargos com a saúde	27 235
01 03 03	Subsídio familiar a criança e jovens	2 339
01 03 04	Outras prestações familiares	50
01 03 05 01	Assistência na doença dos funcionários públicos (ADSE)	50 000
01 03 05 02 01	Caixa Geral de Aposentações	64 054
01 03 05 02 02	Segurança social - Regime geral	87 052
01 03 09 01	Seguro de acidente no trabalho e doenças profissionais	39 000
01 03 09 03	Eleitos Locais	900
01 03 09 04	Seguro - Contrato Emprego Inserção	3 000
01 03 10 02	Outras despesas de segurança social	100
TOTAL CAPÍTULO 01 - DESPESAS COM O PESSOAL		1 803 852
02 01 02 01	Gasolina	3 500
02 01 02 02	Gasóleo	49 270
02 01 02 99	Outros	1 000
02 01 04	Limpeza e higiene	3 000
02 01 05	Alimentação - Refeições confeccionadas	500
02 01 06	Alimentação - Géneros para confeccionar	1 000
02 01 07	Vestuário e artigos pessoais	20 000
02 01 08	Material de escritório	2 500
02 01 09	Produtos químicos e farmacêuticos	22 000
02 01 11	Material de consumo clínico	50
02 01 12	Material de transporte - Peças	50



[Handwritten signatures and initials in blue ink]

ORÇAMENTO DESPESA 2022

02	01	14	Outro material - Peças	50
02	01	15	Prémios, condecorações e ofertas	14 750
02	01	17	Ferramentas e utensílios	2 500
02	01	18	Livros e documentação técnica	50
02	01	19	Artigos honoríficos e de decoração	100
02	01	20	Material de educação, cultura e recreio	2 000
02	01	21 01	Aquisição de bens para conservação de espaços verdes	1 500
02	01	21 02	Aquisição de Bens para conservação de Escolas	4 000
02	01	21 03	Aquisição de Bens - Oficina do Idoso	500
02	01	21 04	Aquisição de Bens - Instalações da Freguesia	2 500
02	01	21 05	Aquisição de Bens - Parques Infantis	500
02	01	21 06	Aquisição de Bens - Sinalização	500
02	01	21 07	Aquisição de Bens - Mobiliário Urbano	1 000
02	01	21 08	Aquisição de Bens - Parque e Jardins	500
02	01	21 99	Outros bens	8 000
02	02	01 01 01	Água	15 000
02	02	01 01 02	Rega	28 967
02	02	01 02	Eletricidade	23 000
02	02	02	Limpeza e higiene	100
02	02	03 01	Consevação de Espaços Verde	116 502
02	02	03 02	Conservação de Instalações da Freguesia	2 000
02	02	03 03	Conservação de Equipamentos de Parques Infantis	1 000
02	02	03 04	Conservação de Sinalização Vertical	1 000
02	02	03 05	Conservação de Mobiliário Urbano	1 000
02	02	03 06	Conservação de Parques e Jardins	1 000
02	02	03 07	Conservação de arruamentos e passeios	1 000
02	02	03 08	Conservação de Viaturas	5 000
02	02	03 09	Conservação de Máquinas e Equipamentos	6 000
02	02	03 10	Conservação de Escolas	2 000
02	02	03 99	Conservação de Outros Bens	2 000
02	02	04	Locação de edifícios	75 000
02	02	08	Locação de outros bens	19 500
02	02	09	Comunicações	43 000
02	02	10	Transportes	10 050
02	02	11	Representação dos serviços	50
02	02	12	Seguros	13 500
02	02	13	Deslocações e estadas	1 050
02	02	14	Estudos, pareceres, projectos e consultadoria	70 000
02	02	15	Formação	500
02	02	17	Publicidade	4 000
02	02	18	Vigilância e segurança	8 500
02	02	19	Assistência técnica	30 000
02	02	20 01	Trabalhos Gráficos	7 500



Teófilo
CP
CP
CP
CP
CP

				ORÇAMENTO DESPESA 2022	
02	02	20	02	Trabalhos Informáticos	6 000
02	02	20	03	Outros trabalhos Especializados	1 700
02	02	24		Encargos de cobrança de receitas	1 000
02	02	25	01	Serviços - Iniciativas Culturais	22 800
02	02	25	02	Serviços - Iniciativas Desportivas e Recreativas	2 100
02	02	25	03	Serviços de Refeições em Iniciativas Diversas	11 100
02	02	25	04	Serviços Comemorações	2 100
02	02	25	99	Outros Serviços	46 025
TOTAL CAPÍTULO 02 - AQUISIÇÃO DE BENS E SERVIÇOS					722 564
04	03	01	01	Escolas -Expediente e Limpezas	16 320
04	07	01	01	Instituições Sem Fins Lucrativos	52 000
04	08	02	01	Programa POC	30 000
04	08	02	02	Apoio a Famílias Carenciadas	15 000
TOTAL CAPÍTULO 04 - TRANSFERÊNCIAS CORRENTES					113 320
06	02	01		Impostos e taxas	500
06	02	03	04	Serviços bancários	1 500
06	02	03	05	Outras	6 000
TOTAL CAPÍTULO 06 - OUTRAS DESPESAS CORRENTES					8 000
07	01	02	03	Reparação e beneficiação	1 000
07	01	03	01	Instalações de serviços	285 000
07	01	03	03	Mercados e instalações de fiscalização sanitária	4 000
07	01	03	05	Escolas	20 000
07	01	03	07	Outros	266 000
07	01	04	02	Sistemas de drenagem de águas residuais	500
07	01	04	05	Parques e jardins	512 800
07	01	04	06	Instalações desportivas e recreativas	9 000
07	01	04	09	Sinalização e trânsito	22 000
07	01	04	12	Cemitérios	5 000
07	01	06	02	Outro	180 000
07	01	07		Equipamento de informática	3 000
07	01	08		Software informático *	6 000
07	01	09		Equipamento administrativo	2 000
07	01	10	02	Outro	9 500
07	01	11		Ferramentas e utensílios	5 000
07	01	15		Outros investimentos	155 000
07	02	07		Maquinaria e equipamento	21 160
07	03	03	01	Viadutos, Arruamentos e Obras Complementares	326 875
07	03	03	13	Outras	1 500
TOTAL CAPÍTULO 07 - AQUISIÇÃO DE BENS DE CAPITAL					1 835 335
08	07	01		Instituições sem fins lucrativos	71 092
TOTAL CAPÍTULO 08 - TRANSFERÊNCIAS DE BENS DE CAPITAL					71 092
TOTAL DESPESAS CORRENTES					2 647 736
TOTAL DESPESAS CAPITAL					1 906 427
TOTAL GERAL					4 554 163



Handwritten signatures in blue ink.

10.4 Plano Plurianual de Investimentos 2022



CAMARATE - UNHOS - APELAÇÃO
JUNTA DE FREGUESIA

Plano Plurianual de Investimentos 2022

Objetivo	Código de Classificação Económica	Nº de Projeto/Ação	Designação Programa e Projeto/Ação	Despesa					Previsto Total
				2022	Anos Seguintes			2026	
					2023	2024	2025		
01.01.01	07.01.07	01 01	Melhoria de Funcionamento dos Serviços Aquisição e Reparação de Equipamento de Informática	3 000	2 500	2 500	2 500	2 500	13 000
01.01.01	07.01.09	01 02	Melhoria de Funcionamento dos Serviços Aquisição e Reparação de Equipamento Administrativo	2 000	1 000	1 000	1 000	1 000	6 000
01.01.01	07.01.08	01 03	Melhoria de Funcionamento dos Serviços Aquisição e Reparação de Software	6 000	6 000	6 000	6 000	6 000	30 000
01.01.01	07.01.10.02	01 04	Melhoria de Funcionamento dos Serviços Aquisição e Reparação de Equipamento Básico	4 500	3 000	3 000	3 000	3 000	16 500
01.01.01	07.01.06.02	01 05	Melhoria de Funcionamento dos Serviços Aquisição e Reparação de Maquinaria e Equipamentos	100 000	15 000	15 000	15 000	15 000	160 000
01.01.01	07.01.11	01 07	Melhoria de Funcionamento dos Serviços Aquisição e Reparação de Ferramentas e Utensílios	5 000	5 000	5 000	5 000	5 000	25 000
01.01.01	07.02.07	01 08	Contrato de Leasing para Financiamento de Tractor Agrícola	21 160	21 160	21 160	21 160	0	63 479
01.01.01	07.01.06.02	01 09	Aquisição de retroscavadora	50 000	0	0	0	0	50 000
01.01.01	07.01.06.02	01 10	Aquisição de camião para transporte de monos	30 000	0	0	0	0	30 000
01.01.01	07.01.04.09	02 01	Melhoria da Sinalização na Freguesia Aquisição de Sinais	20 000	10 000	10 000	10 000	10 000	60 000
01.01.01	07.01.04.09	02 02	Aquisição e colocação de Placas Toponímicas	2 000	2 000	2 000	2 000	2 000	10 000
01.01.01	07.01.03.01	03 01	Melhoria das Instalações Adaptação de Edifício para Serviços Administrativos	2 000	1 000	1 000	1 000	1 000	6 000
01.01.01	07.01.03.01	03 02	Melhoria das Instalações Requalificação de Instalações Administrativas	1 500	5 000	5 000	5 000	5 000	21 500



CAMARATE - UNHOS - APELAÇÃO
 JUNTA DE FREGUESIA

Plano Plurianual de Investimentos 2022

(unidades: euros)

Objetivo	Código de Classificação Económica	Nº de Projeto/Ação	Designação Programa e Projeto/Ação	Despesa					Previsto Total
				2022	Anos Seguintes			2026	
					2023	2024	2025		
01.01.01	07.01.03.01	03	Reparação de Telhados e Pintura Exterior da Junta de Freguesia e Posto de Saúde da Apelação	1 000	0	0	0	0	1 000
01.01.01	07.01.03.01	03 04	Construção do edifício da Delegação da Junta de Freguesia de Unhos e requalificação dos espaços exteriores	50 000	0	0	0	0	50 000
01.01.01	07.01.03.01	03 05	Construção de "Bunker" em Unhos para a colocação de ATM (caixa multibanco)	10 000	0	0	0	0	10 000
01.01.01	07.01.03.01	03 06	Requalificação e adaptação do edifício "A Fábrica / Multiusos" de Camarate para espaço das Assembleias de Freguesia e espaços polivalentes	14 500	35 000	0	0	0	49 500
01.01.01	07.01.03.01	03 07	Requalificação do espaço multiusos de Unhos e construção de cozinha	50 000	0	0	0	0	50 000
01.01.01	07.01.03.01	03 08	Construção de edifício em Camarate para estaleiro e apoio aos funcionários da Junta de Freguesia (refeitório, balneários e vestiários)	55 000	0	0	0	0	55 000
01.01.01	07.01.03.01	03 09	Obras de requalificação no interior da sede da Junta de Freguesia	50 000	17 500	17 500	17 500	17 500	120 000
01.01.01	07.03.03.01	04 02	Colocação de Novo Lancel e Calçada Nova na Rua da Liberdade no Bairro Santiago	45 000	0	0	0	0	45 000
01.01.01	07.03.03.01	04 03	Requalificação e Reparação da Rua de São João no Bairro de São João	23 100	0	0	0	0	23 100
01.01.01	07.01.03.07	17 01	Intervenções em Outros Edifícios	1 000	5 000	5 000	5 000	5 000	21 000
01.01.01	07.01.03.07	17 02	Requalificação da Olaria	40 000	0	0	0	0	40 000
01.01.01	07.01.03.07	17 03	Requalificação da mercearia	24 000	0	0	0	0	24 000
01.01.01	07.01.03.07	17 04	Construção da "Casa do Pão" no moinho da Apelação	200 000	0	0	0	0	200 000



CAMARATE - UNHOS - APELAÇÃO
JUNTA DE FREGUESIA

Plano Plurianual de Investimentos 2022

(unidades: euros)

Objetivo	Código de Classificação Económica	Nº de Projeto/Ação	Designação Programa e Projeto/Ação	Despesa					Previsto Total
				2022	Anos Seguintes			2026	
					2023	2024	2025		
01.01.01	07.01.04.05	22 05	Requalificação do Parque de Estacionamento e Construção da Zona de Lazer para Chinquilho no Bairro de São Lourenço	18 800	0	0	0	0	18 800
01.01.01	07.01.04.05	22 06	Requalificação e Construção de Espaço de Lazer na Rua Cidade de Viseu - Fetais	1 000	0	0	0	0	1 000
01.01.01	07.01.04.05	22 07	Construção de parque para cães no parque do Túnel do Grilo	5 000	0	0	0	0	5 000
01.01.01	07.01.04.05	22 08	Construção de parque para cães no Bairro de São Lourenço	5 000	0	0	0	0	5 000
01.01.01	07.01.04.05	22 09	Requalificação da norra do jardim da Apelação	0	10 000	0	0	0	10 000
01.01.01	07.01.04.05	22 10	Requalificação de zona de estadia e parque de estacionamento na envolvente da Rua da Chocolateira	25 000	0	0	0	0	25 000
01.01.01	07.01.04.05	22 11	Requalificação de espaço destinado a parque de estacionamento em Camarate	30 000	0	0	0	0	30 000
01.01.01	07.01.04.05	22 12	Requalificação da rua, espaço de chinquilha e largo, no Bairro de São Francisco	75 000	0	0	0	0	75 000
01.01.01	07.01.03.01	28 01	Reabilitação de Estaleiros de Camarate, Unhos e Apelação	1 000	0	0	0	0	1 000
01.01.01	07.01.03.01	29 02	Requalificação do estaleiro do Catujal	25 000	0	0	0	0	25 000
01.01.01	07.01.03.01	30 01	Requalificação do estaleiro da Apelação	25 000	0	0	0	0	25 000
02.01.01	07.01.03.05	09 01	Pequenas Reparações nas Escolas	20 000	30 000	30 000	30 000	30 000	140 000
02.03.02	07.01.03.07	16 01	Freguesia Mais Solidária Beneficiação e Adaptação de Espaço	500	500	500	500	500	2 500



CAMARATE - UNHOS - APELAÇÃO
JUNTA DE FREGUESIA

Plano Plurianual de Investimentos 2022

(unidades: euros)

Objetivo	Código de Classificação Económica	Nº de Projeto/Ação	Designação Programa e Projeto/Ação	Despesa					Previsto Total
				Anos Seguintes					
				2022	2023	2024	2025	2026	
02.04.01	07.01.02.03	19 01	Reparação e Beneficiação de Habitações	1 000	1 000	1 000	1 000	1 000	5 000
02.04.02	07.03.03.01	04 01	Pavimentação e Calçamento de Arruamentos	80 000	50 000	50 000	50 000	50 000	280 000
02.04.02	07.03.03.01	30 01	Alcatroamento e Parqueamento na Zona Sul do Bairro São Francisco	17 500	0	0	0	0	17 500
02.04.02	07.03.03.01	31 01	Asfaltamento da Rua da Biquinha, da Rua do Mimoso e da Rua José Afonso no Cabeço da Agueira	120 500	0	0	0	0	120 500
02.04.02	07.03.03.01	32 01	Asfaltamento da Rua de São Jorge, na Apelação	15 000	0	0	0	0	15 000
02.04.02	07.03.03.01	34 01	Asfaltamento da Rua Infanteia 7	10 113	0	0	0	0	10 113
02.04.02	07.03.03.01	35 01	Asfaltamento da Rua Carvalho Araújo	14 662	0	0	0	0	14 662
02.04.02	07.03.03.01	26 01	Escadinhãs - Bairro Venceslau	1 000	0	0	0	0	1 000
02.04.02	07.03.03.01	33 01	Recuperação de todos os fontanários, tanques e fontes existentes na freguesia	0	30 000	0	0	0	30 000
02.04.02	07.01.04.05	29 01	Intervenção em espaço público - cooperativa da Quinta da Fonte	2 000	0	0	0	0	2 000
02.04.03	07.01.04.02	11 01	Sistema de Drenagem de Águas Residuais	500	500	500	500	500	2 500
02.04.06	07.01.15	18 01	Investimentos Diversos	150 000	50 000	50 000	50 000	50 000	350 000
02.05.00	07.01.04.05	12 01	Reparação de Espaços Verdes	250 000	250 000	250 000	250 000	250 000	1 250 000
02.05.01	07.01.10.02	36 01	Criação de uma Biblioteca em Camarate - Apetrechamento	5 000	0	0	0	0	5 000



CAMARATE - UNHOS - APELAÇÃO
JUNTA DE FREGUESIA

Plano Plurianual de Investimentos 2022

(unidades: euros)

Objetivo	Código de Classificação Económica	Nº de Projeto/Ação	Designação Programa e Projeto/Ação	Despesa					Previsto Total
				2022	Anos Seguintes				
					2023	2024	2025	2026	
02.05.02	07.01.04.05	05 01	Reparação de Parques Infantis	20 000	20 000	20 000	20 000	20 000	100 000
02.05.02	07.01.04.05	05 02	Requalificação espaço envolvente ao Parque Infantil no Bairro São Lourenço	30 000	0	0	0	0	30 000
02.05.02	07.01.04.06	13 01	Instalações Desportivas e Recreativas	9 000	9 000	9 000	9 000	9 000	45 000
02.05.02	07.01.04.05	22 01	Espaço de Lazer - Tunel do Grilo	45 000	0	0	0	0	45 000
02.05.02	07.01.04.05	22 02	Espaço de Lazer - Bairro de Santo António	2 500	0	0	0	0	2 500
02.05.02	07.01.04.05	22 03	Espaço de Lazer - Bairro de Santiago	1 000	0	0	0	0	1 000
02.05.02	07.01.04.05	22 04	Espaço de Lazer - Migarrinhos	1 000	0	0	0	0	1 000
02.05.03	07.01.03.07	27 01	Construção de capelas mortuárias	500	5 000	5 000	5 000	5 000	20 500
03.00.00	07.01.03.03	10 01	Reparações em Mercados	4 000	4 000	4 000	4 000	4 000	20 000
03.02.00	07.01.04.05	14 01	Manutenção do Parque Desportivo 1º de Maio	1 500	1 500	1 500	1 500	1 500	7 500
03.03.00	07.03.03.13	06 01	Parques de Estacionamento	1 500	1 500	1 500	1 500	1 500	7 500
03.03.00	07.01.15	07 01	Aquisição e Reparação de Abrigos de Passageiros	5 000	1 500	1 500	1 500	1 500	11 000



Plano Plurianual de Investimentos 2022

(unidades: euros)

Objetivo	Código de Classificação Económica	Nº de Projeto/Ação	Designação Programa e Projeto/Ação	Despesa					Previsto Total
				Anos Seguintes				2026	
				2022	2023	2024	2025		
04.00.00	07.01.04.12	08 01	Cemitérios	5 000	5 000	5 000	5 000	5 000	25 000
				1 835 335	598 660	523 660	502 500	502 500	3 962 654

ORGÃO EXECUTIVO

Em 03 de Junho de 2022

Enfermeira Rocha

Força de Trabalho

Valter Silva

[Signature]

ORGÃO DELIBERATIVO

Em 11 de Junho de 2022

[Signature]

[Signature]



Handwritten signatures in blue ink, including the name 'F. L. O.' and other illegible initials.

10.5 Plano Plurianual de Ações Mais Relevantes 2022



CAMARATE - UNHOS - APELAÇÃO
JUNTA DE FREGUESIA

Plano Plurianual das Ações mais Relevantes 2022

(unidades: euros)

Objetivo	Código de Classificação Económica	Nº de Projeto/Ação	Designação Programa e Projeto/Ação	Despesa					Previsão Total
				2022	Anos Seguintes				
					2023	2024	2025	2026	
01.01.01	02.01.15	01/01	Natal na Freguesia - Ofertas	2 500	1 500	1 500	1 500	8 500	
01.01.01	02.02.25.04	01/02	Natal na Freguesia - Jantar	2 000	1 700	1 700	1 700	8 800	
01.01.01	02.02.25.99	01/03	Implementação do Orçamento Participativo	10 000	5 000	5 000	5 000	30 000	
01.01.01	02.01.15	01/04	Comemorações de datas importantes - Comemorações do Dia da Mulher	500	150	150	150	1 100	
01.01.01	02.01.15	01/05	Comemorações de datas importantes - Comemorações do 25 de Abril - Ofertas	500	100	100	100	900	
01.01.01	02.02.25.99	01/06	Comemoração do Dia Mundial da Árvore	250	250	250	250	1 250	
01.01.01	02.01.15	01/07	Comemoração do Dia dos Avós	250	250	250	250	1 250	
01.01.01	02.02.25.99	01/08	Incentivo ao Empreendedorismo	1 500	1 500	1 500	1 500	7 500	
01.01.01	04.08.02.02	01/10	Protocolo com a Dignidade - Projeto Abem	5 000	5 000	5 000	5 000	25 000	
01.01.01	02.02.25.99	01/11	Comemoração do 25 de Novembro	500	400	400	400	2 100	
02.01.01	04.03.01.01	02/01	Escolas - Expediente e Limpeza	16 320	16 320	16 320	16 320	81 600	
02.01.01	02.01.15	02/02	Comemorações de datas importantes - Dia da Criança - ofertas	1 000	500	500	500	3 000	
02.01.01	02.02.08	02/03	Comemorações de datas importantes - Dia da Criança - locação de bens	1 500	1 500	1 500	1 500	7 500	



CAMARATE - UNHOS - APELAÇÃO
JUNTA DE FREGUESIA

Plano Plurianual das Ações mais Relevantes 2022

(unidades: euros)

Objetivo	Código de Classificação Económica	Nº de Projeto/Ação	Designação Programa e Projeto/Ação	Despesa					Previsão Total
				2022	Anos Seguintes			2026	
					2023	2024	2025		
02.01.01	02.02.25.01	02/04	A Escola vai ao Circo	5 000	5 000	5 000	5 000	5 000	25 000
02.01.01	02.02.25.99	02/05	OTL	5 000	5 000	5 000	5 000	5 000	25 000
02.01.01	02.02.25.99	02/06	Desporto nas Escolas	5 000	5 000	5 000	5 000	5 000	25 000
02.01.01	04.08.02.02	02/27	Atribuição de Bolsas de Estudo e Mérito	10 000	10 000	10 000	10 000	10 000	50 000
02.01.01	02.02.25.01	02/28	Criação de um Programa de Alfabetização para Maiores de 50 anos	5 000	5 000	5 000	5 000	5 000	25 000
02.01.01	02.02.25.01	02/29	Criação de um Programa de Iniciação à Informática para Maiores de 50 anos	5 000	5 000	5 000	5 000	5 000	25 000
02.03.02	02.02.10	02/07	Passelo Sénior - Transportes	10 000	10 000	10 000	10 000	10 000	50 000
02.03.02	02.02.12	02/08	Passelo Sénior - Seguro	500	500	500	500	500	2 500
02.03.02	02.02.25.03	02/09	Passelo Sénior - Almoço	10 000	10 000	10 000	10 000	10 000	50 000
02.04.02	02.02.25.03	02/26	Continuar a exigir da Câmara Municipal de Loures a colocação de sinais sonoros nas passadeiras dos centros das três localidades	0	0	0	0	0	0
02.04.06	02.02.25.99	02/21	Reinvidicar junto da Câmara Municipal de Loures a criação de um Parque para Cães no Parque das Oliveiras	0	0	0	0	0	0
02.04.06	02.02.25.99	02/22	Reinvidicar junto da Câmara Municipal de Loures a criação de um Parque para Cães no Catujal	0	0	0	0	0	0
02.04.06	02.02.25.99	02/23	Reinvidicar junto da Câmara Municipal de Loures a criação de um Parque para Cães na Apelação	0	0	0	0	0	0



CAMARATE - UNHOS - APELAÇÃO

JUNTA DE FREGUESIA

Plano Plurianual das Ações mais Relevantes 2022

(unidades: euros)

Objetivo	Código de Classificação Económica	Nº de Projeto/Ação	Designação Programa e Projeto/Ação	Despesa					Previsto Total
				2022	Anos Seguintes				
					2023	2024	2025	2026	
02.05.01	02.02.25.01	02/10	Promoção de Iniciativas Culturais - Festival Medieval	500	500	500	500	500	2 500
02.05.01	02.02.25.01	02/11	Promoção de Iniciativas Culturais - Feira do Artesanato e Encontro de Concertinas	1 000	1 000	1 000	1 000	1 000	5 000
02.05.01	02.02.25.01	02/12	Promoção de Iniciativas Culturais - Música na Rua	200	200	200	200	200	1 000
02.05.01	02.02.25.01	02/13	Promoção de Iniciativas Culturais - Marchas Populares	1 000	1 000	1 000	1 000	1 000	5 000
02.05.01	02.02.25.01	02/14	Promoção de Iniciativas Culturais - Idas ao Teatro	1 500	1 500	1 500	1 500	1 500	7 500
02.05.01	02.02.25.01	02/26	Promoção de Iniciativas Culturais - Feira do Livro	1 500	1 500	1 500	1 500	1 500	7 500
02.05.01	02.02.25.01	02/30	Festival de Cinema ao Ar Livre	2 000	2 000	2 000	2 000	2 000	10 000
02.05.02	04.07.01.01	02/16	Apoio ao Movimento Associativo - Apoio Financeiro a Coletividades / Associações Culturais, Desportivas, Recreativas e de Lazer	50 000	50 000	50 000	50 000	50 000	250 000
02.05.02	04.07.01.01	02/17	Apoio ao Movimento Associativo - Apoio Financeiro a Coletividades / Associações Culturais, Desportivas, Recreativas e de Lazer - Apóios Carnavais	2 000	2 000	2 000	2 000	2 000	10 000
02.05.02	02.02.25.02	02/18	Promoção de Iniciativas Desportivas - Diversas	2 000	1 000	1 000	1 000	1 000	6 000
02.05.02	02.02.25.03	02/19	Cozinhar com Escolas	1 000	1 000	1 000	1 000	1 000	5 000
02.05.02	02.02.25.99	02/24	Exigir junto da Câmara Municipal de Loures a criação de um Parque Infantil na Quinta da Areira	0	0	0	0	0	0
02.05.02	02.02.25.99	02/25	Exigir junto da Câmara Municipal de Loures a criação de um Parque Infantil no Parque das Oliveiras	0	0	0	0	0	0



Plano Plurianual das Ações mais Relevantes 2022

(Unidades: euros)

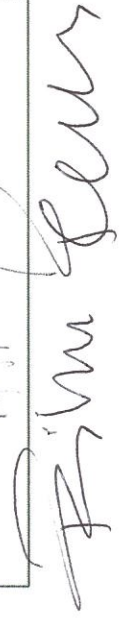
Objetivo	Código de Classificação Económica	Nº de Projeto/Ação	Designação Programa e Projeto/Ação	Despesa					Previsão Total
				Anos Seguintes					
				2022	2023	2024	2025	2026	
02.05.03	08.07.01	02/20	Apoio Financeiro - Requalificação das Igrejas de Camarate, Unhos e Apelação	20 000	20 000	20 000	20 000	20 000	100 000
02.05.03	08.07.01	02/23	Apoio Financeiro - Aos Bombeiros Voluntários de Camarate para aquisição de duas ambulâncias de socorro	51 092	25 546	25 546	25 546	0	127 730
03.04.00	02.02.25.99	03/01	Apoiar Comércio Local - Comércio Mais	5 000	5 000	5 000	5 000	5 000	25 000
03.04.00	02.02.25.99	03/02	Roteiro Turístico	500	500	500	500	500	2 500
03.04.01	02.02.25.99	03/03	Feira do Fumeiro	1 000	1 000	1 000	1 000	1 000	5 000
03.04.01	02.02.25.99	03/04	Festival Gastronómico	2 000	2 000	2 000	2 000	2 000	10 000
				239 612	205 416	205 416	205 416	179 870	1 035 730

ORGÃO EXECUTIVO
Em 03 de Janeiro de 2022









ORGÃO DELIBERATIVO
Em 03 de Janeiro de 2022

